



SPECJALISTYCZNY SZPITAL  
im. dra Alfreda Sokołowskiego  
w Wałbrzychu



ISO 9001

Wałbrzych, dnia 29.01.2019r.

DZPZ-530-Zp/5/PN-4/19

### **Wykonawcy – wszyscy**

**Dotyczy: Dostawy cewników, osłon, zestawów do przetaczania krwi, czujników, zestawów do biopsji, zastawek i pierścieni, znaczników tkankowych, pomp, ubrań stanowiskowych, nici okulistycznych, kołnierzy, nożyc ratunkowych, szyn, urządzenia OCT - Zp/5/PN-4/19.**

Specjalistyczny Szpital im. dra Alfreda Sokołowskiego w Wałbrzychu zgodnie z art. 38 ust. 1 i 2 ustawy Pzp odpowiada na pytania Wykonawcy w przedmiotowym postępowaniu.

#### **Pytanie 1, dot. pakietu nr 8**

Czy Zamawiający wyrazi zgodę na zaoferowanie w Pakiecie 8:

Przenośny, jałowy, apirogeny system infuzyjny ze zbiornikiem elastomerowym z poliizoprenu z ogranicznikiem przepływu, zapewniającym przepływ leku przez określony czas przy nominalnej prędkości przepływu. Urządzenie wyposażone w filtr cząstek stałych wbudowany w zbiornik elastomerowy, bez filtra powietrza na przebiegu linii. W elementach mających kontakt z podawanym lekiem wolne od DEHP. Zbiornik elastomeru umieszczony w zewnętrznej obudowie blokującej promieniowanie UV do długości fali 380 nm, umożliwiającej wizualną kontrolę postępu wlewu. Port do napełniania urządzenia wbudowany w kapturek wyposażony w połączenie Luer-lock, zapewniające możliwość szczelnego podłączenia strzykawki i zabezpieczenia portu korkiem po wypełnieniu. System infuzyjny sprawdzony pod względem stabilności ze stosowanymi cytostatykami (np. 5-FU). Urządzenie pakowane pojedynczo, dla każdego pacjenta futerał. System infuzyjny sklasyfikowany jako wyrób medyczny klasy II b - 1 szt; obj. nominalna 240 ml, a max. 300 ml; nominalna prędkość przepływu 5 ml/h, nominalny czas pracy 48h. Urządzenie zapewnia dostarczenie żądanej, nominalnej objętości w zakresie +/- 10% nominalnego czasu wlewu.

Wyrażenie zgody pozwoli na uzyskanie korzystniejszej oferty cenowej.

**Odp. Zamawiający nie wyraża zgody. Oferowany produkt nie spełnia wymagań SIWZ.**

#### **Pytanie 2, dot. pakietu nr 15**

Ponieważ oferowany przez nas aparat OCT składa się z 3 połączonych ze sobą, jednakże niezależnych elementów, aparat OCT, zestaw komputerowy typu PC oraz stolik elektryczny, czy Zamawiający zgadza się zmienić § 6 ust. 7 na następujące brzmienie:

„W przypadku czterokrotnej awarii przedmiotu umowy, tj. aparatu OCT, zestawu komputerowego lub stolika elektrycznego w okresie gwarancji Wykonawca zobowiązuje się wymienić na nowy ten element, który uległ czterokrotnej awarii”

**Odp. Tak, Zamawiający wyraża zgodę.**

#### **Pytanie 3, dot. pakietu nr 15**

Czy w p. 24 Zamawiający dopuści oprogramowanie obsługujące urządzenie w języku angielskim?

**Odp. Tak, Zamawiający dopuszcza oprogramowanie obsługujące urządzenie w języku angielskim wraz z instrukcją obsługi i użytkownika w języku polskim.**



**DOLNY  
ŚLĄSK**

Specjalistyczny Szpital im. dra Alfreda Sokołowskiego  
ul. Alfreda Sokołowskiego 4  
58-309 Wałbrzych  
www.zdrowie.walbrzych.pl  
szpitalasokolowski@zdrowie.walbrzych.pl

sekretariat 74 64 89 600  
faks 74 64 89 746  
centrala 74 64 89 742



SPECJALISTYCZNY SZPITAL  
im. dra Alfreda Sokolowskiego  
w Wałbrzychu



ISO 9001

**Pytanie 4, dot. pakietu nr 15**

Czy w p.11 Zamawiający poprzez kołowy profil skanowania ma na myśli skan umożliwiający wyznaczenie grubości włókien nerwowych na pierścieniu 3,4mm wokół tarczy nerwu wzrokowego, wyznaczony na podstawie skanu 3D?

**Odp. Tak.**

**Pytanie 5, dot. pakietu nr 15**

Czy w punkcie nr 11 Zamawiający poprzez profil skanowania raster rozumie skan, który umożliwia zwizualizowanie plamki układem oddalonych o pewną odległość skanów horyzontalnych i wertykalnych?

**Odp. Tak.**

**Pytanie 6, dot. pakietu nr 15**

Czy Zamawiający dopuści aparat o poniższej konfiguracji?

Aparat do wykonywania optycznej koherentnej tomografii (OCT) w zastosowaniu okulistycznym
Aparat pracujący w domenie spektralnej
Możliwość wykonywania konfokalnych skanów laserowych siatkówki
Laserowe źródło światła o długości fali 815 nm (podczerwień)
Min. pole skanowania bez stosowania dodatkowych soczewek 30° x 30°, możliwość zastosowania soczewek zwiększających pole skanowania.
Funkcja eliminacji artefaktów obrazu na podstawie uśrednienia max. 100 skanów
Optyczna rozdzielczość osiowa: 3,9 µm
Optyczna rozdzielczość poprzeczna: 5,7 µm
Szybkość obrazowania 85 000 A-skanów na sekundę
Fiksator zewnętrzny i programowalny wewnętrzny
Średnica źrenicy badanego oka min. 2,5mm
Kompensacja refrakcji do min. -24D
Dwuwiązkowy aktywny eyetracker
Głębokość penetracji tkanki do min. 1,9 mm
Obszar skanowania regulowany w stopniach 30° x 30°, 20° x 20°, 10° x 10°
Cyfrowy rozmiar obrazu (pixele) 1536 x 1536, 1024 x 1024, 768 x 768
Wzory skanowania: liniowy, objętościowy, radialny, kołowy, ONH-RC, indywidualny
Nieinwazyjna autofluorescencja dna oka
Funkcja angiografii fluoresceinowej
Możliwość wykonywania zdjęć OCT przedniego odcinka oka
Możliwość szybkiej zmiany położenia wewnętrznego punktu fiksacyjnego za pomocą klawiatury lub myszki komputerowej



Specjalistyczny Szpital im. dra Alfreda Sokolowskiego  
ul. Alfreda Sokolowskiego 4  
58-309 Wałbrzych  
www.zdrowie.walbrzych.pl  
szpitalsokolowski@zdrowie.walbrzych.pl

sekretariat 74 64 89 600  
faks 74 64 89 746  
centrala 74 64 89 742



SPECJALISTYCZNY SZPITAL  
im. dra Alfreda Sokołowskiego  
w Wałbrzychu



Funkcja powtarzania i porównywania skanów zlokalizowanych w dokładnie tym samym miejscu, w oparciu o lokalizację punktów referencyjnych
Dedykowany stolik do aparatu
Możliwość wykonywania zdjęć kolorowych z jednoczesnym wykorzystaniem trzech długości fal lasera (podczerwony, zielony, niebieski).
Funkcja Angio-OCT
Funkcja eliminacji artefaktów obrazu Angio-OCT na podstawie uśrednienia min. 7 skanów
Możliwe obszary skanowania Angio-OCT 10°x10°; 15°x15°; 15°x30°
Rozmiar obrazu w trybie Angio-OCT min. 768x384 pixel
Komputer stacjonarny o min. specyfikacji: czterordzeniowy procesor, pamięć RAM 32 GB, karta graficzna o pamięci 2 GB, złącze Thunderbolt, 64 bitowy system operacyjny Windows 10

**Odp. Zamawiający nie dopuszcza, aparat nie spełnia wymaganych parametrów SIWZ.**

**Pytanie 7, dot. pakietu nr 15**

Czy Zamawiający wyrazi zgodę na wydłużenie czasu realizacji zadania do 6 tygodni od daty podpisania umowy?

**Odp. Zamawiający nie wyraża zgody na wydłużenie czasu realizacji zadania do 6 tygodni, Zamawiający wymaga realizacji zadania do 2 tygodni.**

**Pytanie 8, dot. pakietu nr 7**

Czy Zamawiający dopuści - **BiomarC - Marker, znacznik tkankowy piersi**

Markery BiomarC, wyznaczają standardy dla znaczników tkankowych, oferują niezrównaną łatwość przystosowania się i widoczność dla precyzyjnego określenia miejsca wykonanej biopsji.

Wyjątkowy kształt markera triple „bar-bell” (potrójna sztanga) oraz jego ceramiczna budowa pokryta pirolitycznym węglem sprawia, że jest on biokompatybilny i wyraźnie widoczny w różnych sposobach obrazowania.

**Używany:**

- Po biopsji piersi wspomaganą próżnią (VAB),
- W celu prowadzenia badań kontrolnych po gruboigłowej biopsji piersi,
- Przed chemioterapią.

**Cechy i zalety:**

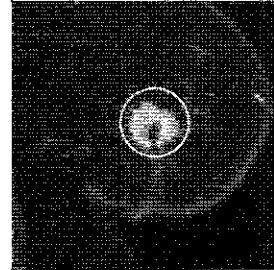
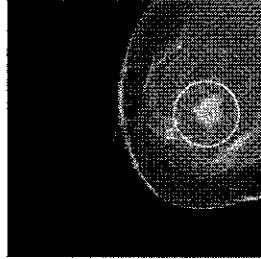
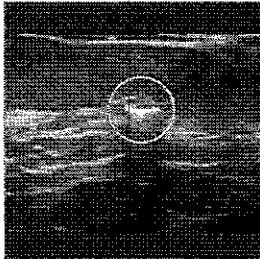
- Pozwala na naturalny przyrost tkanki, hipoalergiczny
- Kompatybilny z rezonansem magnetycznym, mniejsze artefakty niż w przypadku metalowych markerów,
- brak właściwości ferromagnetycznych,
- Specjalny kształt zapobiegający migracji,
- Stale widoczny w USG, mammografii oraz rezonansie magnetycznym



SPECJALISTYCZNY SZPITAL  
im. dra Alfreda Sokołowskiego  
w Wałbrzychu



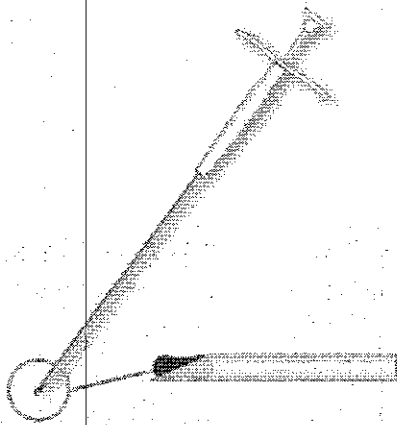
ISO 9001



Widoczność markera w USG  
rezonans magnetyczny

Widoczność markera w mammografii

Widoczność markera w MRI,



Marker 1x5mm  
Rozmiar kaniuli 14G x 11,77 cm

**Odp. Zamawiający nie dopuszcza. Zamawiający wymaga znaczniki tkankowe w rozmiarze 17G x 100.**

**Pytanie 9, dot. pakietu nr 7**

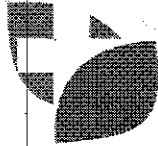
Prosimy o potwierdzenie, iż Zamawiający uzna za spełniony wymóg art. 24 ust. 1 pkt 23 ustawy PZP, jeśli wykonawca, który nie należy do żadnej grupy kapitałowej, przedstawi stosowne oświadczenie wraz z ofertą. Zgodnie z interpretacją przepisów dotyczących nowelizacji ustawy Pzp zamieszczonej na stronie Urzędu Zamówień Publicznych - "Zamawiający powinien przyjąć oświadczenie wykonawcy o braku przynależności do jakiejkolwiek grupy kapitałowej bądź przynależności do grupy kapitałowej złożone wraz z ofertą, w sytuacji gdy w postępowaniu złożono jedną ofertę lub wnioski o dopuszczenie do udziału w postępowaniu. Oświadczenie o braku przynależności do grupy kapitałowej złożone wraz z ofertą, niezależnie od ilości ofert lub wniosków o dopuszczenie do udziału w postępowaniu, również potwierdza brak podstawy do wykluczenia z postępowania, o której mowa w art. 24 ust. 1 pkt 23 ustawy Pzp. Należy jednak w tym przypadku pamiętać, że jakakolwiek zmiana sytuacji wykonawcy w toku postępowania (włączenie do grupy kapitałowej) będzie powodowała obowiązek aktualizacji takiego oświadczenia po stronie wykonawcy."

**Odp. Tak, Zamawiający uzna za spełniony wymóg art. 24 ust. 1 pkt 23 ustawy PZP, jeśli wykonawca, który nie należy do żadnej grupy kapitałowej, przedstawi stosowne oświadczenie wraz z ofertą.**



Specjalistyczny Szpital im. dra Alfreda Sokołowskiego  
ul. Alfreda Sokołowskiego 4  
58-309 Wałbrzych  
www.zdrowe.walbrzych.pl  
szpitalsokolowski@zdrowe.walbrzych.pl

sekretariat 74 64 89 600  
faks 74 64 89 746  
centrala 74 64 89 742



SPECJALISTYCZNY SZPITAL  
im. dra Alfreda Sokołowskiego  
w Wałbrzychu



ISO 9001

**Pytanie 10, dot. pakietu nr 8**

Czy Zamawiający dopuści: przenośny system infuzyjny z elastomerowym zbiornikiem, posiadający filtr cząsteczkowy oraz odpowietrzający 0,03 µm na przebiegu linii infuzyjnej, o objętości minimalnej 180ml i nominalnej 300ml, zapewniający ciągły przepływ leku 5ml/h (całkowity czas podaży 48h przy wypełnieniu pompy objętością 240ml), pompa posiada dren o długości 90cm, pozostałe wymagania zgodne z SIWZ?

**Odp. Zamawiający nie dopuszcza. Oferowany przenośny system infuzyjny nie spełnia wymagań SIWZ.**

**Pytanie 11, dot. pakietu nr 8**

Czy Zamawiający wymaga, aby pompy posiadały obudowę blokującą promieniowanie UV?

**Odp. Zamawiający dopuszcza ale nie wymaga.**

**Pytanie 12, dot. pakietu nr 8**

Czy Zamawiający wymaga, aby dokładność dozowania wynosiła +/-10% wartości nominalnej? Zgoda Zamawiającego umożliwi naszej firmie przystąpienie do przetargu na zasadzie wolnej konkurencji i zaoferowanie wysokiej jakości wyrobów medycznych włoskiej firmy SURGIKA obecnie stosowanych u Zamawiającego.

**Odp. Zamawiający dopuszcza ale nie wymaga.**

**Pytanie 13, dot. pakietu nr 1**

Prosimy o sprecyzowanie czy cewniki mają być przeznaczone do bezpiecznego stosowanie do min.80 dni z w/w informacją oryginalnie nadrukowaną na etykiecie przez producenta cewnika?

**Odp. Tak, Zamawiający dopuszcza.**

**Pytanie 14, dot. pakietu nr 1**

Prosimy o sprecyzowanie czy cewniki mają być wyposażone w strzykawkę pierwotnie napełnioną 10% roztworem gliceryny, służącą do napełniania balonu?

**Odp. Zamawiający dopuszcza ale nie wymaga.**

**Pytanie 15, dot. pakietu nr 1**

Prosimy o dopuszczenie zaoferowania cewników z balonem o pojemności 10ml dla każdego z oczekiwanych rozmiarów cewnika (tj. ch14, 16, 18, 20 i 22ch), jako objętości wystarczającej bezpiecznego i skutecznego drenażu.

**Odp. Tak, Zamawiający dopuszcza.**

**Pytanie 16, dot. pakietu nr 8**

Prosimy Zamawiającego o doprecyzowanie czy zbiornik z elastomeru ma być umieszczony w obudowie w kształcie płaskiego dysku, co umożliwi wygodne ułożenie na powierzchni w kształcie napełniania?



SPECJALISTYCZNY SZPITAL  
im. dra Alfreda Sokółowskiego  
w Wałbrzychu



ISO 9001

**Odp. Zamawiający wymaga, aby zbiornik z elastomeru był umieszczony w obudowie w kształcie płaskiego dysku**

**Pytanie 17, dot. projektu umowy**

W celu zapewnienia równego traktowania stron umowy i umożliwienia Wykonawcy sprawdzenia zasadności reklamacji wnosimy o wprowadzenie w § 4 ust. 7 projektu umowy 5 dniowego terminu na rozpatrzenie reklamacji.

**Odp. Zamawiający nie zmienia projektu umowy w zakresie § 4 ust. 7.**

**Pytanie 18, dot. projektu umowy**

Czy Zamawiający wyrazi zgodę na wprowadzenie zmian w § 6 ust. 3 poprzez zamianę słów „odsetki ustawowe” na „odsetki ustawowe za opóźnienie w transakcjach handlowych”?

**Odp. Zamawiający nie wyraża zgody na zmianę projektu umowy w zakresie § 6 ust. 3.**

**Pytanie 19, dot. projektu umowy**

Czy w celu miarkowania kar umownych Zamawiający dokona modyfikacji postanowień projektu przyszłej umowy w zakresie zapisów § 8 ust. 1 pkt. 1):

Wykonawca zobowiązany jest do zapłaty na rzecz Zamawiającego kar umownych w wysokości: 0,5 % wartości brutto niewykonanej dostawy – za każdy dzień zwłoki w dostawie bieżącej towaru, jednak nie więcej niż 10% wartości brutto niewykonanej w terminie dostawy.

**Odp. Zamawiający nie dokona modyfikacji projektu umowy w zakresie § 8 ust. 1 pkt 1.**

**Pytanie 20, dot. projektu umowy**

Czy Zamawiający wyrazi zgodę na dodanie do wzoru Umowy zapisu następującej treści:

"Strony zgodnymi oświadczeniami woli ustalają, iż zgodnie z zasadą dobrowolności stosowania mechanizmu podzielonej płatności (tzw. split payment), we wzajemnych rozliczeniach Stron nie będzie stosowany wskazany wyżej mechanizm".

**Odp. Zamawiający nie wyraża zgody na zmianę projektu umowy w w/w zakresie.**

**Pytanie 21, dot. Pakietu nr 1**

Czy Zamawiający dopuści nieprzezroczyste cewniki Foley'a z końcówką Tiemanna, wykonane z lateksu silikonowanego, jak dotychczas stosowane w Państwa placówce? Pragniemy dodać, iż bieżący zapis wzajemnie się wyklucza – lateks nie jest przezroczysty.

**Odp. Tak, Zamawiający dopuszcza.**

Zastępca Dyrektora  
ds. Administracyjno-eksploatacyjnych  
mgr inż. Andrzej Słazka